

ΛΕΞΙΛΟΓΙΚΕΣ ΕΠΙΛΟΓΕΣ ΣΤΙΣ ΕΙΣΑΓΩΓΕΣ ΓΛΩΣΣΟΛΟΓΙΚΩΝ ΑΡΘΡΩΝ

ΣΤΑΜΑΤΙΑ ΚΟΥΤΣΟΥΛΕΛΟΥ

The aim of this paper is to identify the presence and the role of shell-nouns in the schematic structure of linguistic articles' introductions. It is argued that in the tripartite move system of an introduction the selection of certain shell-nouns reflects the cognitive structure as well as the genre intentionality. Specifically, in the first move factual and mental shell nouns present *facts and views* about the scientific field, in the second one linguistic shell-nouns raise *questions* in order to signify the *problematic points* and in the third the mental and factual shell nouns reveal the *aim* of this particular scientific research. Finally, it is drawn from the analysis of our data that these lexical choices have a significant role in shaping expectations about the semantic representation and the cognitive structure of a linguistic introduction.

1. Εισαγωγή

Η γλωσσολογική ανάλυση των σωμάτων κειμένων (corpus linguistics) χαρακτηρίζεται ως ένας από τους ταχύτερα αναπτυσσόμενους επιστημονικούς χώρους. Τα ηλεκτρονικά σώματα κειμένων (ΗΣΚ), αποτέλεσμα της τεχνολογικής ανάπτυξης των τελευταίων χρόνων, είναι βάσεις κειμενικών δεδομένων ειδικά κωδικοποιημένων για συλλογή γλωσσικών πληροφοριών με τη βοήθεια κατάλληλου λογισμικού. Η εύκολη πρόσβαση σε βάσεις ΗΣΚ, καθώς και η εξοικείωση με τα κατάλληλα εργαλεία ανάλυσης έδωσε, ιδίως τα τελευταία χρόνια, σημαντικούς καρπούς στον χώρο των κειμενικών τύπων. Πρόσφατες έρευνες στρέφονται στη μελέτη των λεξικογραμματικών δομών σε συνάρτηση με τη ρητορική οργάνωση διαφόρων κειμενικών ειδών (Banks 1994α, 1994β, Gledhill 2000, Gunawardena 1989 κ.ά.), συνδυάζοντας έτσι την ανάλυση των σωμάτων κειμένων με τη θεωρία των ειδών (genre analysis). Η διπλή αυτή προοπτική μας προσφέρει τη δυνατότητα να εντάξουμε τα στοιχεία με τις συνάψεις τους σε ένα κειμενικό περιβάλλον και να αποκαλύψουμε τη λειτουργικότητά τους και τη συμβολή τους στην ικανοποίηση και προώθηση των κειμενικών στόχων στα διάφορα οργανωτικά μέρη του κειμένου. Παράλληλα, οι τελευταίες συμβολές

στη θεωρία των ειδών (Paltridge 1997) δίνουν μεγαλύτερη έμφαση στη γνωσιακή-σηματική δομή των κειμένων και εντάσσουν όλες τις προσδοκίες που έχουμε για την πρωτοτυπική μορφή ενός είδους μέσα στο νοητικό σχήμα το οποίο έχουμε διαμορφώσει ως αποδέκτες και παραγωγοί του συγκεκριμένου είδους. Με τον τρόπο αυτό μπορούμε να συσχετίσουμε την οργανωτική δομή με τις λεξικογραμματικές επιλογές ως στοιχεία που αποτελούν το σχήμα του είδους.

Η έρευνα των κειμενικών ειδών έχει δώσει ιδιαίτερη έμφαση στη μελέτη του επιστημονικού άρθρου, καθόσον θεωρείται η πρωτοτυπική μορφή του επιστημονικού-ακαδημαϊκού κειμένου και ένα από τα κύρια μέσα μετάδοσης και προσέγγισης της επιστημονικής γνώσης. Οι περισσότερες μελέτες βασίζονται στο πρότυπο του Swales 1990 (IMRD model), το οποίο αποτυπώνει την προθετική δόμηση των επιστημονικών άρθρων. Το ερευνητικό ενδιαφέρον εντοπίστηκε ειδικότερα στην έρευνα της εισαγωγής του επιστημονικού άρθρου, διότι αποτελεί ένα μικρό σχετικά τμήμα του κειμένου, με αυτονομία, εύκολο στην προσέγγισή του από τον μελετητή, αλλά και δύσκολο στη συγγραφή του. Το σχηματικό πρότυπο του Swales για τις εισαγωγές των επιστημονικών άρθρων «Δημιούργησε έναν ερευνητικό χώρο» (Create a Research Space ή CARS model) χαρτογραφεί τη σηματική οργάνωση μιας τυπικής εισαγωγής επιστημονικού άρθρου σε τρεις ρητορικές κινήσεις και επιμέρους βήματα. Το πρότυπο αυτό έχει εφαρμοσθεί σε εισαγωγές άρθρων από διάφορους επιστημονικούς χώρους (Γλωσσολογία, Φυσικές επιστήμες, Ψυχολογία, Γεωπονία, Μικροβιολογία κ.λπ.)¹. Οι ερευνητικές αυτές προσπάθειες έδειξαν ότι οι εισαγωγές είναι κείμενα με συγκεκριμένο στόχο και σηματική οργάνωση, παρά τις αποκλίσεις κατά επιστημονική ή κοινωνικοπολιτιστική κοινότητα, και κατά συνέπεια, μπορούν να χαρακτηρισθούν ως αυτόνομα είδη λόγου (Bhatia 1997 στο Samraj 2005: 142).

Μέσα σ' αυτό το πλαίσιο της θεωρίας των κειμενικών ειδών και της ανάλυσης σωμάτων κειμένων θα κινηθεί και η παρούσα μελέτη. Ειδικότερα, θα εξετάσουμε την οργανωτική δομή των εισαγωγών γλωσσολογικών άρθρων εστιάζοντας στην παρουσία συγκεκριμένων λεξικών επιλογών: των ουσιαστικών εκείνων που φέρουν την ιδιότητα του κελύφους (shell-nouns) (π.χ. πρόβλημα, γεγονός, ερώτημα, στόχος κ.λπ.). Με τον όρο «ουσιαστικά-κελύφη» αναφερόμαστε σε μια σημαντική λειτουργική τάξη ουσιαστικών που απαντά στη βιβλιογραφία με μια ποικιλία όρων², γνωστότερος των οποίων είναι ο όρος της Francis (1986) «αναφορικά ουσιαστικά» (anaphoric nouns). Τα ουσιαστικά αυτά αποτελούν μεταγλώσσα για μια πληροφορία, τη φύση της οποίας εξηγούν μέσα στο κείμενο. Είναι σκόπιμες επιλογές του ομιλούντος-γράφοντος και επιτελούν ποικίλες λειτουργίες οι οποίες μπορούν να συνοψισθούν στις εξής: η αναπαραστατική, η οποία εκφράζει τον τρόπο με τον οποίο αναπαριστάται

1. Για σχετικές αναφορές βλ. Κουτσοιλέλου (2002: 22).

2. Για τους σχετικούς όρους αναλυτικά βλέπε Κουτσοιλέλου-Μικρός (2004-5).

κάθε φορά η πραγματικότητα, η διαπροσωπική, που αφορά στη δήλωση της στάσης του συγγραφέα έναντι του μηνύματος και, τέλος, η κειμενική, η οποία ανιχνεύεται στην επίτευξη συνοχικής και συνεκτικής σύνδεσης μεταξύ των τμημάτων ενός κειμένου (Κουτσουλέλου & Μικρός 2004-5). Στο παρόν άρθρο ειδικότερα, θα προσπαθήσουμε να ανιχνεύσουμε την παρουσία, καθώς και τον λειτουργικό ρόλο των συγκεκριμένων ουσιαστικών στα οργανωτικά μέρη της εισαγωγής επιστημονικών-γλωσσολογικών άρθρων. Η μελέτη των συγκεκριμένων ουσιαστικών ανά κίνηση στοχεύει στο να συνδέσει την παρουσία, αλλά και την αναπαραστατική-γνωσιακή τους λειτουργία με τη σχηματική-γνωσιακή οργάνωση των συγκεκριμένων άρθρων.

2. Υλικό

Η μελέτη αυτή βασίζεται σε ένα ΗΣΚ που δημιουργήθηκε από 67 γλωσσολογικά άρθρα που παρουσιάστηκαν στο 6ο διεθνές συνέδριο Ελληνικής Γλωσσολογίας, το οποίο έλαβε χώρα στο Ρέθυμνο της Κρήτης από 18-21 Σεπτεμβρίου 2003. Ειδικότερα, το σώμα αποτελείται από τις εισαγωγές των παραπάνω άρθρων και, συγκεκριμένα, των 48 εξ αυτών (τα υπόλοιπα 19 δεν είχαν διακεκριμένη ενότητα που να χαρακτηρίζεται ως «εισαγωγή» ή «εισαγωγικά»), περιλαμβάνει δε 17781 λέξεις. Το λογισμικό που χρησιμοποιήθηκε για την ανάλυση είναι το πρόγραμμα Monocore, το οποίο μας παρέχει πληροφορίες τόσο για τις συχνότητες των λημμάτων, όσο και για τις συνάψεις τους μέσα στο κείμενο.

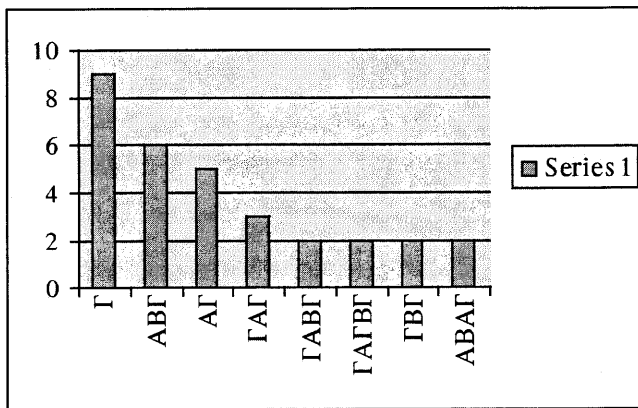
3. Ανάλυση του υλικού

Ακολουθώντας το πρότυπο του Swales (1990, 2004) προσδιορίσαμε κατ' αρχήν τη σχηματική οργάνωση των εισαγωγών που αποτελούν το σώμα του υλικού μας. Εντοπίσαμε τρεις κινήσεις οι οποίες εκφράζουν αντίστοιχους στόχους των συγγραφέων, επιβεβαιώνοντας την πλειονότητα αντίστοιχων μελετών:

- Κίνηση Α: Καθορισμός του ευρύτερου ερευνητικού πεδίου
- Κίνηση Β: Καθορισμός ενός ερευνητικού κενού-προβλήματος
- Κίνηση Γ: Παρουσίαση της ερευνητικής προσπάθειας

Η κίνηση Α οριοθετεί τον επιστημονικό χώρο στον οποίο αναφέρεται το άρθρο, εκθέτει την τρέχουσα επιστημονική γνώση στο συγκεκριμένο γλωσσολογικό πεδίο και επισημαίνει το ενδιαφέρον που παρουσιάζει για τον ερευνητή. Η κίνηση Β τονίζει το ερευνητικό κενό ή επιστημονικό πρόβλημα που

οριοθετεί και παράλληλα δικαιολογεί το συγκεκριμένο άρθρο, αλλά και την προσφορά του στην επιστημονική έρευνα. Η κίνηση Γ, τέλος, παρουσιάζει τον σκοπό και την οργάνωση του άρθρου. Η υψηλή της στατιστική συχνότητα (εμφανίζεται 50 φορές στο υλικό μας έναντι 39 εμφανίσεων της Α και 21 της Β), καθώς και το γεγονός ότι συχνότατα αποτελεί την μοναδική προθετική επιλογή στην οργάνωση της εισαγωγής οδηγούν στο συμπέρασμα ότι η κίνηση Γ αποτελεί τον βασικό πυρήνα των εξεταζόμενων εισαγωγών. Δεύτερη ως προς τη συχνότητα εμφανίζεται η πρωτοτυπική σειρά ΑΒΓ, όπως παρατηρούμε και στον πίνακα 1. Στη συνέχεια της κλίμακας συχνότητας ακολουθούν διάφορα οργανωτικά σχήματα, όπου κυρίως παρατηρείται κυκλική εμφάνιση της κίνησης Γ και Α.



Πίνακας 1

Η προθετική επιλογή των παραπάνω κινήσεων αποδεικνύει ότι οι συγγραφείς των συγκεκριμένων εισαγωγών ενδιαφέρονται να παρουσιάσουν την έρευνά τους και, παράλληλα, να την τοποθετήσουν στον αντίστοιχο επιστημονικό χώρο και στην υπάρχουσα προβληματική με την οποία μπορεί να διαφωνούν, να έχουν κάποιες επιφυλάξεις ή να ακολουθούν συγκεκριμένο τρόπο-πρότυπο ανάλυσης.

Στη συνέχεια της έρευνάς μας ανιχνεύσαμε την παρουσία ουσιαστικών που έχουν την ιδιότητα του κελύφους και τα ταξινομήσαμε ανάλογα με τη θέση τους στα οργανωτικά μέρη των εισαγωγών. Ο πίνακας 2 παρουσιάζει την κατανομή των πιο συχνά εμφανιζόμενων ουσιαστικών που φέρουν την ιδιότητα του κελύφους ανά κίνηση:

Κίνηση 1	Κίνηση 2	Κίνηση 3
άποψη/εις 8 γεγονός 7 μορφή/ές 7 στοιχείο/α 5 περίπτωση/ων 4 τύπος/ου 4 μελέτες 3 είδος/ών 3 κριτήριο/α 3 ζητήματα 2 θέματα 2 θεωρίες/ών/ίας 3 αποτέλεσμα/α 2 λειτουργία/ες 2 λόγο 2 μέθοδοι/ων 2 μέσο 2 παράγοντα/ων 2 παρατήρηση/εις 2 πεδίο 2 πλαίσιο 2 τάση 2 υπόθεση 2 χαρακτηριστικό	ερώτημα/τα 8 πρόβλημα 3 άποψη/εις 3 απάντηση/εις 2 διάσταση 2 ζήτημα/τα 2 στοιχείο/α 2 αποτέλεσμα 2 υπόθεση 2, λόγος./ους 2 θέματα 2	στόχος 17 σκοπός 12 φαινόμενο 6 αντικείμενο 5 εργαλείο/α 5 θέμα/ατα 4 τύπος/ους/ων 3 υπόθεση/εις 3 σημείο/α 3 βάση 2 δομή/ές 2 επιχείρημα/τα 2 εφαρμογή 2 μελέτη/ες 2 μοντέλο 2 περίπτωση/εις 2 προσέγγιση 2 ζητήματα 2 θεωρία 2

Πίνακας 2

Ειδικότερα, στην πρώτη κίνηση εμφανίζονται ως συχνότερα τα: άποψη/εις, γεγονός, μορφή/ές, στοιχείο/α, περίπτωση/ων, τύπος/ου, μελέτες, είδος/ών, κριτήριο/α, ζητήματα, θέματα, θεωρίες/ών/ίας, αποτέλεσμα/ατα, λειτουργία/ες, λόγο, μέθοδοι/ων, μέσο, παράγοντα/ων, παρατήρηση/εις, πεδίο, πλαίσιο, τάση, υπόθεση, χαρακτηριστικό.

Απαντούν επίσης από μία φορά τα ακόλουθα ουσιαστικά κατά αλφαβητική σειρά: αντανάκλαση, αντίληψη, απαγγελία, αφορμή, βοήθημα, γραμμή, δείγμα, δημοσιεύσεις, διαβάθμιση, διαδικασίες, διάκριση, διαπίστωση, διαφορά, έκφραση, στάθμη, εξέλιξη, επανάσταση, έργα, εργασίες, έρευνες, κανόνα, κατάσταση, κομμάτι, μεθόδων, μοντέλο, νόμο, οπτική, παραδείγματα, πλευρές, πληροφορίες, πράξη ομιλίας, πρόγραμμα, πρόταση, συλλογή, συμπεράσματα, συναγωγές, συνέπεια, συστατικά, σώμα, τάξη, ταξινομήσεις, τεχνολογίες, τομέων, τρόπο.

Τα ουσιαστικά-κελύφη τα οποία έχουν γενικές και, επομένως, επιφανειακά παρόμοιες σημασίες, κατηγοριοποιούνται κατά τον Schmid (2000: 88)³ σε έξι σημασιολογικές τάξεις με βάση αντίστοιχα σημασιολογικά χαρακτηριστικά. Φυσικά λαμβάνεται υπόψιν και το κειμενικό περιβάλλον στο οποίο εμφανίζονται τα συγκεκριμένα ουσιαστικά διότι συμβάλλει στον προσδιορισμό της σημασιολογικής τάξης. Έτσι διακρίνουμε ουσιαστικά γεγονοτικά (factual), νοητικά (mental), γλωσσικά (linguistic), τροπικά (modal), καταστασιακά (circumstantial) και τα αναφερόμενα σε δραστηριότητες (eventive). Ακολουθήσαμε και εμείς την παραπάνω διάκριση με στόχο να κατανοήσουμε περισσότερο τα ουσιαστικά αυτά και να προσδιορίσουμε το κίνητρο της επιλογής τους ανά κίνηση. Παράλληλα, τα κατηγοριοποιήσαμε και ανάλογα με το πεδίο αναφοράς τους (π.χ. διαπιστωμένη γνώση, αντικείμενο έρευνας κ.λπ.). Με τον τρόπο αυτό αποκτάμε μια συνολική εικόνα, τόσο για την κατηγορία που εμφανίζεται συχνότερα ανά κίνηση, αλλά και για το πεδίο εκείνο της αναφοράς που ελκύει και περισσότερο ουσιαστικά με τη συγκεκριμένη ιδιότητα του κελύφους. Ο παρακάτω πίνακας παρουσιάζει με σαφήνεια τις συγκεκριμένες λεξιλογικές επιλογές στην πρώτη κίνηση:

	Γεγονοτικά (55)	Νοητικά (36)	Καταστασιακά (15)	Γλωσσικά (10)	Αναφερόμενα σε δραστηριότητες (2)
Διαπιστωμένη γνώση	γεγονός (7)		κατάσταση	διαπίστωση	
Αντικείμενο έρευνας	αποτέλεσμα (2) αφορμή διάκριση διαβάθμιση διαφορά είδος (3) δείγμα κομμάτι λόγο (2) μορφή/ές (7) παράγοντα (2)	αντανάκλαση θέμα/τα (2) ζητήμα/τα (2) κανόνα λειτουργία /ες (2) νόμο πρόγραμμα	βοήθημα εξέλιξη μέσο (2) στάθμη τάση (2) τεχνολογίες τρόπο	απαγγελία έκφραση πληροφορίες	επανάσταση πράξη ομιλίας

3. Ο Schmid (2000) χρησιμοποιεί την κατηγοριοποίηση αυτή για να περιγράψει τις βασικές λειτουργίες 670 ουσιαστικών που έχουν την ιδιότητα του κελύφους σε ηλεκτρονικά σώματα κειμένων της Αγγλικής.

	περίπτωση (4) πλευρές στοιχείο/ων (5) συλλογή συνέπεια συναγωγές συστατικά σώμα τάξη τομέων τύπος/ου(4) χαρακτηρι- στικό (2)				
Θεωρητικές προσεγγί- σεις	παραδείγ- ματα συμπερά- σματα ταξινομή- σεις	άποψη/εις (8) αντίληψη γραμμή έρευνες θεωρίες/ών (3) κριτήριο/α (3) μέθοδοι/ων (2) μελέτες (3) μοντέλο οπτική υπόθεση (2)	διαδικασίες πεδίο (2) πλαίσιο (2)	δημοσιεύ- σεις έργα εργασίες παρατήρη- ση/εις (2) πρόταση	

Πίνακας 3

Από τους πίνακες 2 και 3 μπορούμε να οδηγηθούμε στις ακόλουθες παρατηρήσεις: στην πρώτη κίνηση συνολικά εμφανίζονται συχνότερα τα γεγονοτικά ουσιαστικά κελύφη, ακολουθούν τα νοητικά, καταστασιακά, γλωσσικά και, τέλος, σε πολύ μικρό ποσοστό, τα αναφερόμενα σε δραστηριότητες. Τα συχνότερα επιλεγόμενα δε ουσιαστικά είναι: το νοητικό *άποψη* (8 φορές) και το γεγονοτικό γεγονός (7 φορές). Ειδικότερα, τα επιλεγόμενα ουσιαστικά-κελύφη χαρακτηρίζουν τεμάχια πληροφοριών, που αναφέρονται στη διαπιστωμένη γνώση σχετικά με έναν ερευνητικό χώρο ή ένα επιστημονικό θέμα, στις θεωρητικές απόψεις οι οποίες επικρατούν στον συγκεκριμένο χώρο ή προσεγγίζουν ένα θέμα,

στο αντικείμενο της έρευνας και στην αιτία που οδηγεί στη συγγραφή ενός επιστημονικού άρθρου. Το πρώτο πεδίο αναφοράς δεν συγκεντρώνει ποικιλία ουσιαστικών, αλλά η παρουσία του ουσιαστικού γεγονός είναι η δεύτερη σε συχνότητα στην κίνηση αυτή. Η επιλογή του επιβεβαιώνει το αναμφισβήτητο της πληροφορίας και ικανοποιεί αποτελεσματικά την πρόθεση για την παρουσίαση της επιστημονικής κατάστασης/θέματος με τρόπο αδιαμφισβήτητο (Κουτσουλέλου 2002: 111-112). Πολύ περιορισμένη είναι η επιλογή καταστασιακών (κατάσταση) και γλωσσικών (διαπίστωση) ουσιαστικών, τα οποία όμως σηματοδοτούν χαρακτηριστικά το ίδιο εννοιολογικό πεδίο. Τα περισσότερα ουσιαστικά-κελύφη σχολιάζουν πληροφορίες που αφορούν στο αντικείμενο της έρευνας. Το χαρακτηρίζουν συχνότερα ως μέρος μιας ευρύτερης κατηγορίας (γεγονοτικά μεριστικά) (π.χ. *χαρακτηριστικό, μορφή, παραγόντων, τύπος, είδος*), ως συστατικό αιτιακής σχέσης (γεγονοτικά αιτιολογικά) (π.χ. *λόγο, αποτέλεσμα, συνέπεια*), ως τρόπο ή μέσο για την επίτευξη κάποιου στόχου (καταστασιακά-τροπικά) και σπανιότερα ως γλωσσική έκφραση (γλωσσικά) (π.χ. *έκφραση*) ή δραστηριότητα (π.χ. *πράξη ομιλίας*).

Τα περισσότερα από τα παραπάνω ουσιαστικά-κελύφη εμφανίζονται στο πλαίσιο ορισμού του θέματος της έρευνας. Οι ορισμοί είναι συχνοί στην πρώτη κίνηση και εμφανίζονται με τη δομή: όρος + τάξη, όπου το ουσιαστικό-κελύφος αποτελεί την τάξη στην οποία ο όρος-αντικείμενο της έρευνας ανήκει⁴: (π.χ. *Οι σύντομες ειδήσεις αποτελούν ένα ιστορικό είδος λόγου της δημοσιογραφίας - Το χιούμορ μπορεί να λειτουργήσει ως μέσο έκφρασης ταυτότητας - Η ερώτηση ως έκφραση μερικής ή ολικής άγνοιας...* Στα παραπάνω παραδείγματα, τα ουσιαστικά-κελύφη *είδος, μέσο και έκφραση* προσδιορίζουν την τάξη στην οποία οι όροι *σύντομες ειδήσεις, το χιούμορ, η ερώτηση* εντάσσονται).

Ουσιαστικά-κελύφη που αναφέρονται στο αντικείμενο της έρευνας δεν προσδιορίζουν μόνο το αντικείμενο, αλλά προβάλλουν και την κεντρικότητά του. Με τη βοήθεια συνάψεων εντάσσουν το θέμα σε έναν γνωστό, παράλληλα όμως ενεργό επιστημονικό χώρο ή δηλώνουν ότι αποτελεί κεντρικό σημείο της σύγχρονης έρευνας: (π.χ. *Ένα από τα πιο γνωστά θέματα ...αφορά στην κατάκτηση - Ένα από τα κύρια ζητήματα που απασχολούν τη γλωσσική κατάκτηση αποτελούν η σύνδεση μορφολογίας και πραγματολογίας.*) Αλλά και η επιλογή του κατάλληλου ουσιαστικού-κελύφους τονίζει την κεντρικότητα και σημαντικότητα του χώρου: (π.χ. *Η ικανότητα των ηλεκτρονικών υπολογιστών να αποθηκεύουν ένα τεράστιο όγκο γλωσσικών πληροφοριών αποτελεί πραγματική επανάσταση...*)

Βασικός σκοπός της πρώτης κίνησης είναι η αναφορά στην τρέχουσα επιστημονική γνώση και η σύντομη παρουσίαση των σχετικών θεωρητικών προσεγγίσεων. Συνέπεια τούτου αποτελεί και η συχνή εμφάνιση ουσιαστικών με την ιδιότητα του κελύφους που προσδιορίζουν σχολιαστικά ανάλογες πληρο-

4. Η κλασική δομή των ορισμών είναι περισσότερο αναπτυγμένη: όρος + τάξη + χαρακτηριστικό (Flowerdew 2003: 337).

φορίες. Κατά σειρά συχνότητας εμφανίζονται ουσιαστικά-κελύφη τα οποία παρουσιάζουν τις διάφορες επιστημονικές προσεγγίσεις κυρίως ως νοητικές συλλήψεις (π.χ. *άποψη*, που αποτελεί και το συχνότερα επιλεγόμενο ουσιαστικό στην κίνηση αυτή, *αντίληψη*, *θεωρία*), ως γλωσσικές πραγματώσεις (π.χ. *εργασίες*, *πρόταση*) και ως μέσα για την επιστημονική έρευνα (π.χ. *διαδικασίες*, *μοντέλο*, *πλαίσιο*)

Στη δεύτερη κίνηση συχνότερα εμφανιζόμενα είναι τα ακόλουθα ουσιαστικά-κελύφη: *ερώτημα/τα*, *πρόβλημα*, *άποψη/εις*, *απάντηση/εις*, *διάσταση*, *ζήτη-*

	Γεγονοτικά (24)	Νοητικά (13)	Καταστασιακά (3)	Γλωσσικά (12)
Πρόβλημα- κενό στην επι- στημονική έρευνα	<i>αποτέλεσμα</i> (2) <i>πρόβλημα</i> (3) <i>προβληματικά</i> <i>σημεία</i>			<i>απάντηση</i> (2) <i>ερώτημα/τα</i> (8)
Θεωρητικές προσεγγίσεις	<i>αντίποδα</i>	<i>άποψη/εις</i> (3) <i>ερευνών</i> <i>μελέτες</i> <i>οπτική</i> <i>προσέγγιση</i> <i>υπόθεση</i> (2)	<i>εκπρόσωποι</i>	
Αντικείμενο έρευνας	<i>αντιπαραδείγ- ματα</i> <i>απόκλιση</i> <i>διάσταση</i> (2) <i>δομή</i> <i>μονάδα</i> <i>παραδείγματα</i> <i>παραθέματα</i> <i>περίσταση</i> <i>περίπτωση</i> <i>πλευρά</i> <i>στοιχείο/α</i> (2) <i>φαινομένου</i> <i>χαρακτηριστι- κά</i>	<i>θέματα</i> (2) <i>ζήτημα/τα</i> (2)	<i>εξέλιξη</i> <i>εργαλείο</i>	
Ανάγκη επίλυ- σης του προ- βλήματος	<i>λόγους</i> (2)			<i>αίτημα</i> <i>απαίτηση</i>

Πίνακας 4

μα/τα, στοιχείο/α, αποτέλεσμα, υπόθεση, λόγος/ους, θέματα. Απαντούν από μία φορά τα ουσιαστικά: αίτημα, αντιπαραδείγματα, αντίποδα, απαίτηση, απόκλιση, δομή, εκπρόσωποι, εξέλιξη, εργαλείο, ερευνών, μελέτες, οπτική, παραδείγματα, παραθέματα, περίπτωση, περίσταση, πλευρά, προσέγγιση, σημεία, φαινόμενοι, χαρακτηριστικά.

Στην κίνηση αυτή όπου τονίζεται το ερευνητικό κενό ή το επιστημονικό πρόβλημα που οριοθετεί και, παράλληλα, δικαιολογεί το συγκεκριμένο άρθρο, τα ουσιαστικά-κελύφη επιλέγονται από τον συγγραφέα για να χαρακτηρίσουν ορισμένες πληροφορίες σε σχέση με την επιστημονική τους ισχύ και εγκυρότητα ή την επάρκειά τους. Οι πληροφορίες αυτές συχνά εμφανίζονται να αποτελούν διαπιστωμένο πρόβλημα (γεγονοτικό-υποκειμενικό). Η συγκεκριμένη κατηγορία των ουσιαστικών ενσωματώνει και προβάλλει έντονα την προσωπική άποψη του συγγραφέα σχετικά με καταστάσεις και θέματα και αποδεικνύεται αποτελεσματική για την επίτευξη των κειμενικών στόχων της δεύτερης κίνησης.

Το ερευνητικό κενό σχολιάζουν κυρίως γλωσσικά ουσιαστικά (π.χ. ερώτημα/τα) που καταγράφουν τα επιστημονικά θέματα τα οποία παραμένουν ανοιχτά ερωτήματα και, επομένως, δικαιολογούν τη συγγραφή του συγκεκριμένου άρθρου. Οι θεωρητικές προσεγγίσεις σχολιάζονται συχνότερα ως νοητικές διεργασίες όπως και στην πρώτη κίνηση (π.χ. άποψη, μελέτες). Το αντικείμενο έρευνας εμφανίζεται κυρίως ως γεγονός (φαινόμενο), ως μέρος μιας ευρύτερης κατηγορίας (π.χ. περίπτωση, παραδείγματα, αντιπαραδείγματα) και σπανιότερα ως τρόπος-μέσο για την επίτευξη κάποιου στόχου (π.χ. εργαλείο) ή ως νοητική σύλληψη (π.χ. θέματα). Επίσης στην κίνηση αυτή προβάλλονται πληροφορίες που δηλώνουν την ανάγκη επίλυσης του ήδη διατυπωμένου προβλήματος-ερευνητικού κενού. Τα επιλεγόμενα ουσιαστικά-κελύφη προβάλλουν το παραπάνω αίτημα κυρίως ως γλωσσική έκφραση (π.χ. αίτημα, απαίτηση), ή ως γεγονός που παραπέμπει παράλληλα σε αιτίες (π.χ. λόγους). Χαρακτηριστικές είναι και οι συνάψεις με τις οποίες εμφανίζονται τα ουσιαστικά αυτά στο κείμενο. Τα προσδιορίζοντα επίθετα δίνουν και αυτά την έννοια του προβλήματος και της ανεπάρκειας (π.χ. *συντηρητική και εξ ορισμού προσέγγιση, προβληματικά σημεία*). Την έννοια της αντίθεσης και κατά συνέπεια της αντίθεσης με ισχύουσες απόψεις τονίζουν και στο μορφολογικό επίπεδο παραγωγικά μορφήματα που δημιουργούν νέα ουσιαστικά-κελύφη (π.χ. *αντιπαραδείγματα, αντίποδα*).

Στην τρίτη κίνηση συχνότερα επιλέγονται τα ακόλουθα ουσιαστικά-κελύφη: στόχος, σκοπός, φαινόμενο, αντικείμενο, εργαλείο/α, θέμα/ατα, τύπος/ους, /ων, υπόθεση/εις, σημείο/α, βάση, δομή/ές, επιχείρημα/τα, εφαρμογή, μελέτη/ες, μοντέλο, περίπτωση/εις, προσέγγιση, ζητήματα, θεωρία. Απαντούν από μία φορά τα ουσιαστικά: αναλογία, άξονες, αφετηρία, δεδομένα, διάκριση, διερεύνηση, δραστηριότητες, είδος, ενδείξεις, έννοια, εξελίξεις, ζήτημα, ζητούμενο, κανόνα, κόρπους, λειτουργίες, λόγους, μέρος, μέσων, μηχανισμό, οντότητες, όψεις, προϊόν, πράγμα, σημεία, στάδιο, στοιχεία, συστατικό, σύστημα, δεδομένα, παράγοντα.

	Γεγονοτικά (36)	Νοητικά (55)	Καταστασια- κά (9)	Γλωσσικά (6)	Αναφερόμε- να σε δρα- στηριότητες (1)
Αντικείμε- νο έρευνας	αναλογία αντικείμενο (5) δεδομένα διάκριση δομή/ές (2) είδος ενδείξεις μέρος όψεις παράγοντα περίπτωση/ σεις (2) πράγμα προϊόν σημείο/α στάδιο στοιχεία συστατικό σύστημα τύπος/ους (3) φαινόμενο (6)	έννοια θέμα/τα (4) ζητήματα κανόνα λειτουργίες οντότητες	εξελίξεις εργαλεία (5) μέσων μηχανισμό		δραστη- ριότητες
Στόχος, διάθρωση, μεθοδολο- γία	άξονες βάση (2)	διερεύνηση δομή/ές (2) ζητούμενο θεωρία (2) λόγους μελέτη/ες (2) μοντέλο (2) προσέγγι- ση (2) σκοπός (17) στόχος (12) υπόθεση (3)	αφετηρία	δεδομένα επιχειρή- ματα (2) εφαρμο- γή (2) κόρπους	

Πίνακας 5

Στην κίνηση αυτή παρουσιάζεται η ερευνητική προσπάθεια του συγγραφέα και προσδιορίζεται ο στόχος και το αντικείμενο της έρευνάς του. Τα επιλεγόμενα επομένως ουσιαστικά-κελύφη σχολιάζουν πληροφορίες σχετικές τόσο με το ερευνητικό αντικείμενο του άρθρου, όσο και με τον στόχο του, αλλά και με τη διάρθρωσή του και τη μεθοδολογία που ακολουθείται (βλ. πίνακα 4). Ειδικότερα, το αντικείμενο της έρευνας και σε αυτήν την κίνηση σχολιάζεται κυρίως ως γεγονός (γεγονοτικά ουδέτερα) (π.χ. *φαινόμενο, αντικείμενο*) ή ως μέρος μιας ευρύτερης κατηγορίας (γεγονοτικά μεριστικά) (π.χ. *τύπος, μέρος, περίπτωση*), και σπανιότερα ως τρόπος-μέσο για την επίτευξη κάποιου στόχου (καταστασιακά) (π.χ. *μέσων, μηχανισμών*), ως νοητική σύλληψη (νοητικά) (π.χ. *έννοια, θέμα, οντότητες*) ή ως αναφερόμενο σε δραστηριότητες. Ο σκοπός της έρευνας, η διάρθρωση και η μεθοδολογία του άρθρου παρουσιάζονται κυρίως ως νοητικές συλλήψεις που δηλώνουν αντίστοιχα στόχο (π.χ. *στόχος, σκοπός*), σχέδιο (π.χ. *δομή*) ή ιδέα-σύλληψη (π.χ. *υπόθεση, θεωρία*). Το υλικό της έρευνας σχολιάζεται σπανιότερα και ως γλωσσική πραγμάτωση (π.χ. *δεδομένα, επιχειρήματα*) ή γεγονός-τμήμα ενός μέρους (π.χ. *βάση*).

Συνολικά, σχολιάζοντας τους πίνακες 2, 3, 4, και 5 παρατηρούμε στην πρώτη κίνηση μεγαλύτερη συχνότητα εμφάνισης γεγονοτικών και νοητικών ουσιαστικών με συχνότερα επιλεγόμενα τα: *γεγονός και απόψεις*. Στη δεύτερη κίνηση προτιμώνται τα γεγονοτικά και τα γλωσσικά με συχνότερη την παρουσία του ουσιαστικού *ερώτημα*. Τέλος, στην τρίτη κίνηση κατέχουν υψηλότερες θέσεις τα νοητικά και τα γεγονοτικά με συχνότερα επιλεγόμενα τα: *στόχος, σκοπός, φαινόμενο, αντικείμενο*.

4. Συμπεράσματα

Από την παραπάνω ανάλυση του υλικού προκύπτει ότι τα ουσιαστικά-κελύφη που επιλέγονται στις εισαγωγές των γλωσσολογικών άρθρων σχολιάζουν και αναπαριστούν την πραγματικότητα κυρίως ως γεγονός, ως νοητική σύλληψη και γλωσσική πραγμάτωση, όπως ακριβώς στοχεύει και η προθετικότητα αυτού του είδους. Να παρουσιαστεί δηλαδή μια επιστημονική κατάσταση και το διαπραγματευόμενο θέμα ως γεγονός, παράλληλα να παρατεθούν και να σχολιασθούν σχετικές επιστημονικές απόψεις, να εντοπισθεί το πρόβλημα-κενό στην επιστημονική γνώση-έρευνα και, τέλος, να παρουσιασθεί ο στόχος και η δομή του συγκεκριμένου άρθρου. Αν εξετάσουμε τα ουσιαστικά-κελύφη που επιλέγονται συχνότερα ανά κίνηση, παρατηρούμε ότι αυτά υλοποιούν αποτελεσματικά την εξέλιξη των παραπάνω στόχων της εισαγωγής ενός επιστημονικού άρθρου. Εκθέτουν δηλαδή *απόψεις* σχετικές με το θέμα και το ευρύτερο ερευνητικό πεδίο, θέτουν *ερωτήματα*, ώστε μέσω των προβληματικών σημείων να οριοθετηθεί ο ερευνητικός χώρος που θα απασχολήσει τον συγγραφέα και, τέλος, παρουσιάζουν την έρευνα του συγκεκριμένου επιστημονικού *φαινομένου-αντικειμένου*, ορίζο-

ντας παράλληλα τους βασικούς της στόχους. Επομένως, η γνωσιακή-αναπαραστατική λειτουργία των ουσιαστικών αυτών στηρίζει απόλυτα και αποτελεσματικά, αλλά και διαφωτίζει τη γνωσιακή δομή και οργάνωση του συγκεκριμένου είδους. Άλλωστε, οι σύγχρονες προσεγγίσεις των κειμενικών ειδών που βασίζονται σε μια γνωσιακή-σχηματική θεώρηση (Paltridge 1997), εντάσσουν τα λεξιλογικά στοιχεία μέσα στο σχήμα του συγκεκριμένου είδους, διότι αποτελούν επιλογές του γράφοντος που εκπληρώνουν αποτελεσματικά τις προθέσεις του, συμβάλλουν στην κατανόηση του είδους και στη συνέχεια, μετατρέπονται σε στοιχεία αναμενόμενα-προσδοκίες για τα μέλη μιας κοινότητας ομιλητών. Τα ουσιαστικά-κελύφη θεωρούμε ότι αποτελούν πυρηνικές-σχηματικές λέξεις που συμβάλλουν στη διαμόρφωση και στην κατανόηση του σχηματικού σκελετού της εισαγωγής ενός επιστημονικού άρθρου. Αναπαριστούν τον τρόπο με τον οποίο ο συγγραφέας αντιλαμβάνεται τον πραγματικό κόσμο, τον κόσμο της επιστήμης, αλλά και τη δόμηση ενός επιστημονικού άρθρου (Charles 2003: 5). Οι αντιλήψεις αυτές αποτελούν και τη γνώση που έχει διαμορφώσει ως ενεργό μέλος μιας επιστημονικής κοινότητας και τις μοιράζεται με τα υπόλοιπα μέλη. Επομένως, τα ουσιαστικά-κελύφη στις εισαγωγές γλωσσολογικών άρθρων δεν αναδεικνύουν μόνο την προθετική οργάνωση του κειμένου, αλλά διαμορφώνουν και πλάθουν το γνωσιακό σχήμα του συγκεκριμένου είδους. Δημιουργούν προσδοκίες⁵ σχετικά με τη σημασιολογική αναπαράσταση μιας εισαγωγής, δηλ. ως γεγονόςτος, νοητικής σύλληψης και γλωσσικής πραγμάτωσης, αλλά και των κεντρικών θεμάτων ενός άρθρου, όπως είναι οι θεωρητικές προσεγγίσεις, το επιστημονικό πρόβλημα, το αντικείμενο έρευνας κ.λπ. Έτσι, το αντικείμενο της έρευνας, καθώς παρουσιάζεται συχνότερα ως γεγονός-μέρος μιας ευρύτερης κατηγορίας, αναδεικνύει έναν τρόπο σύλληψης του θέματος που μεταβάλλεται από προσωπική επιλογή σε προσδοκία για τα μέλη της επιστημονικής κοινότητας.

Τα ουσιαστικά-κελύφη χρησιμοποιούνται με ιδιαίτερη συχνότητα στις εισαγωγές γλωσσολογικών άρθρων, γιατί αναπαριστούν πληροφορίες ως συγκεκριμένες οντότητες, συλλαμβάνονται ευκολότερα, απομνημονεύονται και γίνονται σημεία αναφοράς (Schmid 2000: 369). Γενικά, κατέχουν βασική θέση στις δομές προσδοκιών που έχει διαμορφώσει ο επιστήμονας σχετικά με τη δομή της εισαγωγής ενός γλωσσολογικού άρθρου και επομένως στο κειμενικό σχήμα του συγκεκριμένου είδους, γιατί καθιστούν προσεγγίσιμη την αφηρημένη επιστημονική γνώση-πληροφορία αλλά και τις προθέσεις του συγκεκριμένου είδους.

Σταματία Κουτσουλέλου
Πανεπιστήμιο Αθηνών
e-mail: skout@phil.uoa.gr

5. Η έννοια της προσδοκίας αποτελεί θεμελιώδη αρχή για τη δημιουργία σχημάτων. Για τον λόγο αυτό, απαντά ως βασικός όρος σε όλες τις θεωρίες (γλωσσολογικές, ψυχολογικές ή γνωσιακές) περί σχημάτων (Tannen 1993: 15).

ΒΙΒΛΙΟΓΡΑΦΙΑ

- Banks, D. 1994: "Clause organization in scientific journal article". *Anthropology and Language Science in Educational Development - Language for Specific Purposes Newsletter* 17, 4-16.
- Banks, D. 1994β: *Write in Water: Aspects of the Scientific Journal Article*. Equipe de Recherche en Linguistique Appliquée: Université de Bretagne Occidentale.
- Charles, M. 2003: "This mystery..." a corpus based study of the use of nouns to construct stance in theses from two contrasting disciplines". *Journal of English for Academic Purposes* 2, 313-326.
- Flowerdew, J. 2003: "Signalling nouns in discourse". *English for Specific Purposes* 22, 329-346.
- Francis, G. 1986: *Anaphoric Nouns*. Discourse Analysis Monographs No 11, English Language Research, University of Birmingham.
- Gledhill, C. 2001: "The discourse function of collocation in research article introduction". *English for Specific Purposes* 19, 115-135.
- Gunawardena, C. N. 1989: "The present perfect in the rhetorical divisions of biology and biochemistry journal articles". *English for Specific Purposes* 8, 265-273.
- Κουτσοιλέλου, Σ. 2002: *Ο Πρόλογος ως κειμενικό είδος*. Σειρά αυτοτελών δημοσιευμάτων περιοδικού "Παρουσία", αρ. 54. Αθήνα.
- Κουτσοιλέλου, Σ. & Μικρός, Γ. 2004-5: "Το «γεγονός» ως ουσιαστικό-κείμενο. Χρήση και λειτουργία σε ηλεκτρονικά σώματα κειμένων της Ελληνικής". *Γλωσσολογία* 16, 65-95.
- Paltridge, B. 1997: *Genre, Frames and Writing in Research Settings*. Amsterdam/Philadelphia: John Benjamins.
- Samraj, B. 2005: "An exploration of a genre set: Research article abstracts and introductions in two disciplines". *English for Specific Purposes* 24, 141-156.
- Schmid, H. J. 2000: *English Abstract Nouns as Conceptual Shells. From Corpus to Cognition*. Berlin: de Gruyter.
- Swales, J. 1990: *Genre Analysis*. Cambridge: Cambridge University Press.
- Swales, J. 2004: *Research Genres: Exploration and Applications*. Cambridge: Cambridge University Press.
- Tannen, D. 1993: *Framing in Discourse*. Oxford: Oxford University Press.